



दमा हा श्वसनमार्गाचा नेहमी आढळणारा व तीव्र स्वरूपाचा आजार आहे. या आजाराला श्वसनवाहिन्यांतील स्नायूंच्या आकस्मिक आकुंचनामुळे श्वसनात अडथळे निर्माण होतात अथवा श्वसन वाहिन्यांतील अडथळ्यामुळे श्वास घेण्यास त्रास होऊन अपुरा श्वास घेतला जातो आणि श्वासाची गती वाढते व श्वास घेणे त्रासदायक वाटू लागते.

छातीत घरघरणे, खोकला येणे, छातीत घट्टपणा जाणवणे व दम लागणे ही या आजाराची साधारण लक्षणे आहेत. दमा हा एक जुनाट व वारंवार उद्भवणारा आजार आहे. याचे कारण अनुवंशिक आणि पर्यावरणातील घटक हे आहे.

दम्याचे वर्गीकरण केले जाते. अहलजीव अस्थमामध्ये शरीर हे पर्यावरणातील बाह्य घटकांप्रती संवेदनशील असते. अहलजीव असलेला अस्थमामध्ये शरीरांतर्गत घटकांप्रती अतिसंवेदनशीलता असते.

श्वसनमार्ग हा श्वसननलिकेपासून सुरू होतो ते फुफुसांपर्यंत असतो. या श्वसननलिकेच्या दोन उपशाखा असतात. त्या अनुक्रमे डायफ्रम व उजव्या फुफुसांपर्यंत पोहोचलेल्या असतात. या श्वसननलिका बिनपट्ट्याच्या स्नायूंनी आच्छादलेल्या असतात. दम्यामध्ये या स्नायूंचे आकुंचन होते व तीव्र दाह निर्माण होतो. या श्वसनमार्गातील श्लेष्मल ग्रंथीचे प्रमाण वाढल्यामुळे मोठ्या प्रमाणात श्लेष्म तयार होते, त्यामुळे छातीत कफ तयार होतो. श्वसनमार्गातील स्नायू जाड झाल्यामुळे श्वसनमार्ग अरुंद होतो, परिणामी प्राणवायू व्यवस्थित आत घेता न आल्यामुळे श्वसनाच्या स्नायूंबरोबरचे मानेचे व पोटाचे स्नायू वापरून जास्तीत जास्त प्रमाणात प्राणवायू शरीरात घेण्याचा प्रयत्न केला जातो. यालाच धाप लागणे असे म्हणतात.

लक्षण :
१. छातीत घरघर होणे.
२. धाप लागणे.
३. छातीत घट्टपणा जाणवणे.
४. वारंवार खोकला येणे.
५. सतत खोकनसुद्धा खाकरा पटकन न पडणे.
६. दम्याची लक्षणे साधारणपणे रात्री किंवा पहाटेच्या वेळी वाढतात.

७. व्यायामानंतर किंवा गार वाऱ्यामुळे दमा सुरू होणे. दम्याची लक्षणे उत्तेजित पदार्थांच्या संपर्कात (Trigger factors) आल्यानंतर चालू होतात किंवा काहीत दम्याचे त्रास जुनाट व सतत होत राहतात.
८. याबरोबरच इतर काही लक्षणे आढळतात. जसे की, पोटातील अहसिड अन्ननलिकेत वर येणे (GERD).

सायनसचा त्रास, रात्री झोपताना श्वसनात अडथळा होऊन मोठ्या प्रमाणात घोरणे, मानसिक तणाव निर्माण होणे. सतत चिंताग्रस्त स्वभाव होतो किंवा स्वभाव पटकन बदलू शकतो. जसे की पटकन चिडणे, पटकन हसणे, पटकन रडू येणे. (mood disorder)
दम्याची कारणे :
दमा हा पर्यावरणातील घटक व अनुवंशिकता या दोहोंच्या एकत्रित कारणांमुळे होतो. बदलते जीवनमान आणि जनुकीय घटक हे दम्यासाठी कारणीभूत आहेत.

१. पर्यावरणातील घटक :
- हवेचे प्रदूषण
- धूम्रपान करणे, गर्भारपणात स्त्रियांनी धूम्रपान केल्यास दमा होण्याची शक्यता जास्त असते.
- ओझोन वायूचे हवेतील प्रमाण जास्त असणे.
- सेंद्रीय पदार्थांमुळेही दमा होऊ शकतो. उदा : सुगंधित द्रव्ये. (Perfumes)
- धुळीचे कण, झुरळे, प्राण्यांचे केस यांच्या संपर्कात आल्यामुळे दम्याचा त्रास सुरू होऊ शकतो.
- काही घुरशींमुळे श्वसनाचा दाह निर्माण करणारा आजार निर्माण होतात. त्यामुळे दम्याचा त्रास सुरू होऊ शकतो.
- प्रतिजैविकांच्या लहानपणात केलेल्या अतिवापरामुळेसुद्धा दमा होण्याची शक्यता वाढते.
- हवामानातील बदल
- मानसिक ताण यामुळे प्रतिकार संस्थेत बदल होऊन श्वसननलिकेत विविध घटकांप्रती संवेदन वाढते व दाह निर्माण होतो.

२. जनुकीय कारण :
- अनुवंशिकतेमुळे घरात जर

दमा

कोणाला दम्याचा त्रास असेल तर तो पुढच्या पिढीत आढळू शकतो.

३. इतर वैद्यकीय आजार :
i. Atopy म्हणजे काही लोकांच्या जनुकांमध्ये (पूर्वजांकडून) आलेली अवस्था आहे. यामध्ये शरीरात मोठ्या प्रमाणात कण प्रतिपिंडे तयार होतात. ही प्रतिपिंडे काही केमिकल्स, धूर किंवा प्रदूषणाच्या संपर्कात आल्यावर शरीरात तयार होत नाही. यामुळे अशा लोकांची अतिसंवेदनशीलता (Hypersensitivity) काही

३. Cough Varian Asthma या प्रकारात दम लागणे कमी असते, परंतु कोरडा खोकला जास्त प्रमाणात लागतो. या दम्याच्या प्रकारात छातीत घरघर होत नाही, परंतु कोरडा त्रासदायक खोकला सतत होत राहतो.
३. Work related Asthma हा प्रकार व्यक्तीच्या कामासंदर्भात होणारा आहे. कारखान्यातील धुरामुळे, केमिकलच्या संपर्कात आल्यावर दम्याची लक्षणे चालू होतात.

४. Exercise Induced Asthma अतिव्यायामामुळे श्वसनवाहिन्या आकुंचन पावल्यामुळे दमा सुरू होतो.
५. Premenstrual Asthma यामध्ये दम्याची लक्षणे मासिक पाळीच्या आधी सुरू होतात.
६. Status Asthmaticus (अति तीव्र स्वरूपाचा दमा) तातडीने उपचार (Emergency) न केल्यास शरीराला प्राणवायूचा पुरवठा न झाल्याने रुग्णाची स्थिती गंभीर होऊन मृत्यू वेळू शकतो.

४. Status Asthmaticus (अति तीव्र स्वरूपाचा दमा) तातडीने उपचार (Emergency) न केल्यास शरीराला प्राणवायूचा पुरवठा न झाल्याने रुग्णाची स्थिती गंभीर होऊन मृत्यू वेळू शकतो.
दमा होण्यापूर्वीची धोक्याची लक्षणे :
१. सतत रात्रीच्या वेळी खोकला येणे.
२. पटकन दम लागणे.
३. थोड्याशा शारीरिक कष्टांनी दमल्यासारखे वाटणे. खोल श्वास घ्यावा लागणे. श्वास अपुरा पडणे.
४. व्यायामानंतर खोकला येणे व छातीत घरघरणे.
५. सतत सर्दी, पडसे, खोकला, घशात खवखवणे.
असे असल्यास Spirometry (Pulmonary Function Test) या तपासणीद्वारा फुफुसांची कार्यक्षमता किंवा दम्याची तीव्रता लक्षात येते.
थोडक्यात दम्याची लक्षणे सुरू

आजारांना कारणीभूत ठरते. जसे की, अहलजीव सर्दी होणे, शरीरावर गांधी उठणे व दमा होणे. लघुपणासुद्धा दम्याचा त्रास होण्याचे प्रमाण वाढते.
काही अॅलोपॅथिक औषधांच्या सेवनामुळे दम्याचा आजार बळवतो
४. तीव्रता (Exacerbation)
- काही रुग्णांमध्ये दम्याचा त्रास काही आठवडे किंवा काही महिने चालू राहतो. (Stable Asth ama) काही रुग्णांमध्ये दम्याचा झटका अचानक सुरू होतो व त्याची लक्षणे खूप तीव्र असतात. (Accute Exacerbation) काही संवेदनशील पदार्थांच्या संपर्कात (Trigger factor) आल्यावर ही लक्षणे सुरू होतात.
काही रुग्णांमध्ये दम्याचे झटके तीव्र गतीने व सतत होऊ लागल्यावर श्वास घेणे असह्य होते. असे रुग्ण सामान्य दम्याच्या औषधांना प्रतिसाद देत नाहीत व त्यांना रुग्णांलायत भरती करावे लागते. अशा अवस्थेला (Status Asthmaticus) म्हणतात.

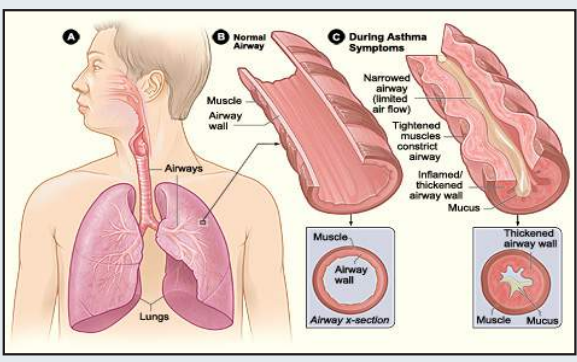
होमिओपॅथी विकित्सा व उपचार डॉ. अमरसिंह निकम

होमिओपॅथी विकित्सा व उपचार डॉ. अमरसिंह निकम

होमिओपॅथिक उपचार हे व्यक्तिसाक्ष असतात. त्यामुळे रुग्णांची प्रतिकारक्षमता वाढते व अॅलर्जीकॅल दूर होते आणि ज्या गोष्टींशी रुग्ण अतिसंवेदनशील असतो ती हळूहळू कमी होते. फुफुसांची कार्यक्षमता वाढते, श्वास पुरवठा आणि नियमित होऊ लागतो. कुठलाही पंप, इंजेक्शन, गोळ्या अथवा स्टिरॉइडचा वापर न करता रुग्ण पूर्णपणे रोगमुक्त होतो. याशिवाय होमिओपॅथिक औषधाने शरीरावर कुठलेही दुष्परिणाम न होता दम्याचा विकार जलद आणि सहज बरा होतो.

- केस :-
ही एका ४५ वर्षे वयाच्या जुनाट दम्याचा विकार असलेल्या रुग्णाची केस आहे. ज्यावेळीस तो माझ्याकडे आला तेव्हा त्याला दम्याचा तीव्र झटका आला होता. त्याची शारीरिक अवस्था खूप नाजूक होती. त्याला खूप जास्त प्रमाणात दम लागत होते. त्याने पुष्कळ अॅलोपॅथिक व आयुर्वेदिक औषधे घेतली होती, परंतु कुठल्याच औषधाचा त्याच्यावर परिणाम होत नव्हता. तो येल ५ ते ६ महिन्यांपासून कामावर रुजू होऊ शकत नव्हता. तो अतिशय थकलेला, दमलेला दिसत होता. त्याच्यात कोणताच त्राण नसल्यासारखा वाटत होता. मी त्याला लगेच हॉस्पिटलमध्ये दाखल करून घेतले व अॅसिस्टंट डॉक्टरांना त्याची संपूर्ण माहिती त्वरित घेण्यासाठी सांगितले. त्याचे डोळे खूप मोठे होते, भुवया खूप जाडसर होत्या, त्याचे कपाळ छोटं व खूप अरुंद होते. केस व्यवस्थित विचारले होते. तो खूप हळूहळू, पण विश्वासपूर्वक बोलत होता.

तक्रारी :
१. दम लागणे, दम लागल्यानंतर शरीर काळे-निळे होणे.
- संध्याकाळी व रात्रीच्या वेळी लक्षणात वृद्धी
- रात्रीच्या जेवणानंतर लक्षणांमध्ये वृद्धी
- संध्याकाळी ६ ते रात्री १० लक्षणांमध्ये वृद्धी
२. हळूहळू लक्षणांमध्ये वृद्धी



३. घश्यात अडकल्यासारखे वाटणे.
संपूर्ण व्यक्तिमत्त्व :
१. बद्धकोष्ठतेचा त्रास
२. सतत लघवीला जाणे
३. खोकल्यामुळे झोप न लागणे
४. थंड प्रकृती
स्वभाव :
१. तुमचा स्वभाव कसा आहे?
- कामावरून घरी आल्यावर बायकोने काही उद्दट बोलले तर मला सहन होत नाही. पण मी बोलत नाही. कारण जास्त भांडण वाढेल. मला मुलेपण भांडलेली सहन होत नाही, पण मी त्यांना मारत नाही.
२. तुम्हाला किती मुले आहेत?
- मला तीन मुली व एक मुलगा आहे. एका मुलीचे लग्न ठरले आहे. माझ्या आजारपणांमुळे माझ्यावर पैशांचे कर्ज आहे. मी माझ्या खूप नातेवाईकांना मदत केली आहे, पण त्यांनी माझ्याकडे पाठ फिरवली आहे. ते मला आजारपणात बघायलासुद्धा येत नाही. मी स्वतःच्या हिमतीवर घर बांधले व माझ्या मुलांना चांगले शिक्षण दिले हे बघून इतर नातेवाईकांना ईर्ष्या होते. पूर्वी मला एकही औषध लागत नव्हते आणि आता मी एवढी औषधे घेऊनसुद्धा मला बरे का वाटत नाही, हेच मला समजत नाही.
३. तुमच्या लहानपणाबद्दल सांगा?
- लहानपणापासून माझा स्वभाव शांत आहे. मला नेहमी असे वाटायचे की, माझी स्वप्ने व इच्छा पूर्ण होणार आहेत. माझ्या मुलांचेसुद्धा नीट होणार आहे असे मला वाटते. पण मी माझ्या मनातील इच्छा कोणाला सांगत नाही. माझ्यावर शास्त्रविनंश खूप कर्ज झाले. पण कुटुंबीयांपैकी कोणीही

मी लहानपणापासून माझ्या भावांची खूप काळजी घेतली. त्यांना सर्व शेंती दिली, घर बांधून दिले, पण माझ्या वाईट काळात ते येत नाहीत याचा मला राग येतो. माझी मागे एका तब्येत खूप दासळली तेव्हा माझा छोट्या भाऊ मला येऊन भेटून गेला. पण माझ्या शेजाऱ्यांनी माझी मदत केली, पण भावांनी नाही. माझे एकवीस हजारोंचे कर्ज होते म्हणून भावाकडे मदत मागायला गेलो तर त्याच्या बायकोने मला दोन दिवस जेवायला नाही दिले व गार फरशीवर झोपण्यास सांगितले. मग मला वाटले की, मी माझ्या भावाला मदत करण्यापेक्षा मी कुटुंबासाठी पैसे राखायला हवे होते.

माझी मदत केली नाही. मला जास्त बोलायला आवडत नाही. पण मला कोणी चांगला सल्ला द्यायचा विचार केला तर मी ऐकतो.
४. दम्याचा त्रास चालू होण्यापूर्वी तुम्हाला कशाचे टेन्शन होते?
- पैशांचे टेन्शन होते. मी माझे कर्ज कसे फेडेल? मी मुलांचे शिक्षण कसे करणार? मला कर्ज फेडता येईल की नाही? कोणीही कर्जदार यासंबंधी मला काही बोलला तर मला सहन होत नाही, पण मी गप्प बसतो.
५. या आजाराला कशी सुरुवात झाली?
- माझ्या मुलीचा वाढदिवस होता. तिच्या सर्व मैत्रिणी घरी आल्या होत्या. पण मी पैशांमुळे तिचा वाढदिवस साजरा करू शकलो नाही. मी माझ्या मुलीची इच्छा पूर्ण करू शकलो नाही आणि त्याच दिवशी या टेन्शनमुळे मला थंडी वाजून ताप आला व हळूहळू दम लागणे या तक्रारी सुरू झाल्या.

६. आता सध्या तुम्हाला कोणते टेन्शन आहे?
- मुलीच्या लग्नासाठी पैशांचे टेन्शन आहे. नातेवाईक फक्त बोलतात, पण काही करीत नाहीत. कर्जवसुलीचे लोक घरी येतात. पण मी वेळेवर कर्ज फेडू शकत नाही. माझ्या खूप काही अपेक्षा नाहीत, पण मी बायको-मुलांना सुखी ठेवू शकत नाही, याचा मला त्रास होतो. मला कोणाकडे पैशांची मदत मागायला आवडत नाही. माझे कुटुंब आनंदी राहावे असे मला वाटते.
७. तुमच्या स्वभावविषयी आणखी सांगा?
- कोणी मला शिवीगाळ केली की मला सहन होत नाही. मी त्याला मारतो. माझ्याविषयी कोणी वाईट टिप्पणी केली की, मला राग येतो आणि तो मला सहन होत नाही.

संपूर्ण व्यक्तिमत्त्व :
१. कोटुंबिक
२. कर्तव्यदक्ष
३. उपाशी राहतो असा आभास
४. दुर्भावंना (दुसऱ्याविषयी वाईट विचार)
५. अशक्तपणा
६. झोपताना गुदमरल्यासारखे होणे
७. घश्यात अडकण्याची भावना

प्रतिसाद :
एकाच औषधाच्या मात्रेमुळे (Single remedy) त्याला रात्री शांत व गाढ झोप लागली. छातीतील घरघर व दम लागणे कमी झाले. घश्यात अडकल्यासारखे जे वाटत होते ते पूर्णपणे नाहीसे झाले. हळूहळू त्याचे दम लागणे कमी झाल्यावर थोड्याच दिवसांत तो कामावर रुजू झाला. गेली कित्येक वर्षे तो व्यवस्थित जीवन जगत आहे.

घश्यात अडकल्यासारखे हे इतर वयाच्या रुग्णांबरोबर लहान मुलांमध्येदेखील प्रचंड प्रमाणात वाढत आहे. होमिओपॅथिक औषधे कुठल्याही वयोगटातील रुग्णांना अतिशय जलद आणि सहज परिणामकारक असून, रोगमुक्त करणारी आहेत.
पता - आदित्य होमिओपॅथिक हॉस्पिटल अँड फिटिंग सेंटर, तपोवन रोड, पिंपरी गाव, पुणे-११०. संपर्क - ०२०-६९३३७०८०, २७४१२५४९, २७४१२९१७

पता - आदित्य होमिओपॅथिक हॉस्पिटल अँड फिटिंग सेंटर, तपोवन रोड, पिंपरी गाव, पुणे-११०. संपर्क - ०२०-६९३३७०८०, २७४१२५४९, २७४१२९१७

पता - आदित्य होमिओपॅथिक हॉस्पिटल अँड फिटिंग सेंटर, तपोवन रोड, पिंपरी गाव, पुणे-११०. संपर्क - ०२०-६९३३७०८०, २७४१२५४९, २७४१२९१७

4 ACES AND 1 KING TO WIN 1 CRORE CONSUMER BASE IN ALL OVER MAHARASHTRA



स्वाइन फ्लूने मे महिन्यात दहा रुग्णांचा मृत्यू

पुणे : प्रतिनिधी

मे महिन्यात स्वाइन फ्लूने एकूण दहा रुग्णांचा, तर डेढ्युने तीन रुग्णांचा मृत्यू झाला आहे. काविवळीने १२ जणांचा, रेबिजने दोन, मलेरियाने एक, संसर्गजन्य

डेढ्युने तिघांचा बळी
रोगाने दोन, टायफॉइडच्या तापाने १२ जणांचा मृत्यू झाला आहे. याप्रकारे गेल्या महिन्यात पुणे महापालिकेच्या रुग्णालयांमध्ये विविध आजारांनी ४२ जणांचा मृत्यू झाला आहे. महापालिकेच्या आरोग्य विभागाकडून प्राप्त झालेल्या माहितीनुसार गेल्या महिन्यात उन्हाचा कडाका असतानाही स्वाइन फ्लूने दहा रुग्णांचा मृत्यू झाला आहे. पावसाळ्यात कहर घालतल्या डेढ्युने दोनजणांचा मृत्यू झाला.

टायफॉइडच्या तापाने १२ जणांचा मृत्यू झाला आहे, अशी माहिती महापालिकेच्या आरोग्य विभागाचे डॉ. एस. टी. परदेशी यांनी दिली.

पालिकेचा आयटी विभाग बळकट करणार : आयुक्त कुणाल कुमार

पुणे : प्रतिनिधी

ई गव्हर्नस प्रकल्पाचा सविस्तर अहवाल तयार करण्यासाठी आयटी सल्लागार नेमून दीड कोटींचा चुराडा पालिका करीत असल्याचा आरोप सजग नागरिक मंचाच्या वतीने करण्यात आला आहे. यावर पालिका आयुक्तांनी पालिकेचा आयटी विभाग बळकट करण्यासाठी हे सर्व गरजेचे असल्याचे नमूद केले आहे.

आयटी सल्लागार नेमण्यासाठी केंद्र शासनाचे मापक पूर्ण करावे लागणार असल्याचेही आयुक्तांनी म्हटले आहे. ई गव्हर्नस प्रकल्पाचा सविस्तर अहवाल आणि डीपीआर तयार करणे, निविदा प्रक्रियेमध्ये तांत्रिक सहाय्य करणे यासाठी सल्लागार नियुक्तीचा प्रस्ताव स्थायी समितीच्या आज मंगळवारी होणाऱ्या बैठकीसमोर आहे. सुमारे सात वर्षांपूर्वी प्रवीणसिंग परदेशी हे आयुक्त असताना ई आरपी संगणक प्रणालीसाठी अशा प्रकारे खासगी कंपनीला काम देऊन एक कोटी रुपये सल्लागारांसाठी मोजण्यात आले. त्याचे काय झाले, असा सवाल सजग



नागरिक मंचाचे अध्यक्ष विवेक वेलणकर यांनी उपस्थित केला आहे. तसेच परत एकदा डीपीआर तयार करण्यासाठी जनेतेचे दीड कोटी रुपये पाण्यात जाणार असल्याचे त्यांनी नमूद केले आहे. तर पालिका आयुक्त कुमार यांनी पुर्वीचा अहवाल हा त्या वेळेचा होता. आता नव्याने आयटीनुसार अहवाल तयार करावा लागणार आहे. तसेच सल्लागारच्या मध्यमातून आयटी प्रशिक्षण दिले जाणार आहे. त्यामुळे स्थायी समितीने या दीड कोटी रुपयांच्या प्रशासनाच्या प्रस्तावाला मान्यता देणे गरजेचे आहे. तर यापूर्वी सल्लागारांसाठी एक कोटी रुपये खर्च करून ते वाया केले आहेत. याचे स्पष्टीकरण मागावे, अशी मागणी सजग नागरिक मंचाच्या वतीने करण्यात आली आहे.

आपलं व्यासपीठ पाणी अडवा पाणी जिरवा मोहीम फायद्याची...

पाण्याचे नियोजन काळजी गरज आहे. दौड तालुक्यातील बहुतांश भागांना भीमा नदीचे पात्र मोठ्या प्रमाणावर लाभले आहे. त्यामुळे काही भागांतील शेती ओलिताखाली आहे. तसेच या भागातील नागरिकांचा मुख्य व्यवसाय हा शेती आहे. दौड तालुक्यातील स्वामी चिंचोलीला बारमाही पाण्याची खूप टंचाई जाणवत होती. आणि महसूलच्या आनेवारीत गाव वसलेले आहे. त्यामुळे या भागातील शेतीला व पिण्याच्या पाण्याची खूप टंचाई जाणवत होती. या बंधान्यात पाणी भरण्याची सोय केली. पाणी अडवा व पाणी जिरवा मोहीम हाती घेतली. गेल्या चार वर्षांत नवीन गावांमध्ये सात बंधारे बांधले आणि आजही अशा उन्हाळ्यात या बंधान्यात मुबलक पाणी आहे. या भागातील पाण्याची साठवण क्षमता वाढली. त्यामुळे परिसरातील विहीर व वोअरवेल यांच्या पाणी साठ्यात वाढ झाली. आज उन्हाळ्या मोठ्या प्रमाणात जाणवत आहे. काही भागांत नागरिकांना पिण्यासाठी पाणी नाही. परंतु आज स्वामी चिंचोली गावातील नागरिकांना पाण्यासाठी कोटे फिरोबे लागत नाही. आज या भागातील हजारो हेक्टर शेती ओलिताखाली आहे. त्यामुळे या भागातील पाण्याचा प्रश्न कायमचा मिटला आहे. त्यामुळे तालुक्यातील ज्या भागांना पाणी कमी आहे, अशा भागात बंधारे बांधून जर पाणी अडवले तर त्या भागातील पाणी प्रश्न सुरु शकतो. आगामी काळात पाण्याचे नियोजन असेल तरच पाणी शेतीसाठी मिळेल.

अझरुद्दीन शेख , सरपंच - स्वामी चिंचोली

टीप : आपल्या परिसरातील समस्यांबाबत आपली मते १०० ते १५० शब्दांत आपल्या छायाचित्रांसह व पत्त्यासह खालील पत्त्यावर पाठवावीत.
पता : दैनिक 'पुण्य नगरी' बहिर्दर पाटील आर्केड, दुसरा मजला, बालमंदर्व चौक, शिवाजीनगर, पुणे - ५. Email : ambika.pune@gmail.com

आपल्या छायाचित्रांसह व पत्त्यासह खालील पत्त्यावर पाठवावीत.
पता : दैनिक 'पुण्य नगरी' बहिर्दर पाटील आर्केड, दुसरा मजला, बालमंदर्व चौक, शिवाजीनगर, पुणे - ५. Email : ambika.pune@gmail.com

पता : दैनिक 'पुण्य नगरी' बहिर्दर पाटील आर्केड, दुसरा मजला, बालमंदर्व चौक, शिवाजीनगर, पुणे - ५. Email : ambika.pune@gmail.com