

Ulcerative Colitis हा एक मोठ्या आतड्यांचा गंभीर स्वरूपाचा आजार आहे. यामध्ये मोठ्या आतड्याला सूज येउन दाह निर्माण होतो आणि आतड्याच्या आतील स्तरावर ब्रण तयार होतात. त्यामुळे सतत अर्धून मधून जुलाब होणे, जुलाबावाटे रक्तस्राव होणे अशा तक्रारी उद्भवतात. Ulcerative Colitis परत परत उद्भवणारा आजार आहे. या आजाराचे ठोस असे कारण नाही, असे अॅलोपॅथिक चिकित्सा तज्ञांचे मत आहे.

Mild Ulcerative Colitis : दिवसातून ४ पेक्षा कमी वेळा जुलाब होणे, जुलाब रक्तमिश्रीत असणे किंवा नसणे. पण त्यामुळे पेशंट खूप त्रासलेला दिसत नाही.

Moderate Ulcerative Colitis : दिवसातून ४ पेक्षा जास्त वेळा जुलाब होतात. थोड्या प्रमाणात ताप येतो. मध्यम प्रमाणात रक्तस्राव होऊन रुग्ण थकलेला दिसतो, वजन घटते आणि भूख मंदावते.

Severe Ulcerative Colitis : दिवसाभरात ६ पेक्षा जास्त वेळा जुलाब होतात. सतत संडास वाटे रक्त पडल्यामुळे रक्तस्राव होतो. नाडीचे ठोके वाढतात. सतत ताप येऊ लागतो. पेशंट खूप कृश दिसू लागतो.

Fulminant Ulcerative Colitis : सतत गुदद्वारातून रक्त स्राव होतो. दिवसाभरातून १० पेक्षा जास्तवेळा जुलाब होतात. आतड्याच्या जखमा फक्त आतल्या स्तरावरच नाही तर बाहेरील स्तरावर देखील दिसून येतात. आतड्यावर ब्रण पडून छिद्र पडते. Perforation त्यामुळे रुग्ण अत्यवस्थ होतो.

कारणे : ह्या आजाराचे ठोस कारण माहित नाहीये. तरीही कारणांची शक्यता सांगितली आहे.

१. जनुकीय (Genetic) कारणे : एकाच कुटुंबात बऱ्याच व्यक्तींमध्ये हा आजार आढळून येणे. कुटुंबात Autoimmune Disease आढळून येणे.

Ulcerative Colitis हा मोठ्या आतड्यात काही काही भागांमध्ये होतो. जर हे अल्सर गुदद्वाराच्या वरच्या आतड्यात असतील तर त्याला Proctitis म्हणतात, जर त्याच्या आणखी वरच्या भागात असतील तर त्याला

Ulcerative Colitis आणि होमिओपॅथिक उपचार

Proctosigmoiditis म्हणतात. जर हे ब्रण मोठ्या आतड्याच्या तोंडापासून ते लहान आतड्याच्या सुरुवातीपर्यंत असतील तर त्याला Pancolitis म्हणतात. आजाराचे वर्गीकरण लक्षणांच्या तीव्रतेनुसार पुढीलप्रमाणे केले जाते.

Mild Ulcerative Colitis : दिवसातून ४ पेक्षा कमी वेळा जुलाब होणे, जुलाब रक्तमिश्रीत असणे किंवा नसणे. पण त्यामुळे पेशंट खूप त्रासलेला दिसत नाही.

Moderate Ulcerative Colitis : दिवसातून ४ पेक्षा जास्त वेळा जुलाब होतात. थोड्या प्रमाणात ताप येतो. मध्यम प्रमाणात रक्तस्राव होऊन रुग्ण थकलेला दिसतो, वजन घटते आणि भूख मंदावते.

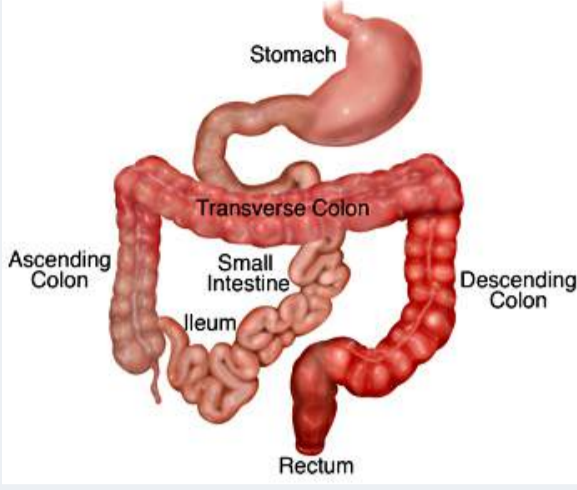
Severe Ulcerative Colitis : दिवसाभरात ६ पेक्षा जास्त वेळा जुलाब होतात. सतत संडास वाटे रक्त पडल्यामुळे रक्तस्राव होतो. नाडीचे ठोके वाढतात. सतत ताप येऊ लागतो. पेशंट खूप कृश दिसू लागतो.

Fulminant Ulcerative Colitis : सतत गुदद्वारातून रक्त स्राव होतो. दिवसाभरातून १० पेक्षा जास्तवेळा जुलाब होतात. आतड्याच्या जखमा फक्त आतल्या स्तरावरच नाही तर बाहेरील स्तरावर देखील दिसून येतात. आतड्यावर ब्रण पडून छिद्र पडते. Perforation त्यामुळे रुग्ण अत्यवस्थ होतो.

कारणे : ह्या आजाराचे ठोस कारण माहित नाहीये. तरीही कारणांची शक्यता सांगितली आहे.

१. जनुकीय (Genetic) कारणे : एकाच कुटुंबात बऱ्याच व्यक्तींमध्ये हा आजार आढळून येणे. कुटुंबात Autoimmune Disease आढळून येणे.

Ulcerative Colitis हा मोठ्या आतड्यात काही काही भागांमध्ये होतो. जर हे अल्सर गुदद्वाराच्या वरच्या आतड्यात असतील तर त्याला Proctitis म्हणतात, जर त्याच्या आणखी वरच्या भागात असतील तर त्याला



होमिओपॅथी चिकित्सा व उपचार डॉ. अमरसिंह निकम

Ulcerative Colitis मुळे वैतागून गेलेल्या ४७ वर्षांच्या क्लासवन ऑफीसरची ही केस आहे. गेले ३ वर्षे ते ह्या आजारामुळे

(Autoimmune disease) म्हणजे नैसर्गिक प्रतिकारक्षमता स्वतःचे काम विसरून स्वतःच्या शारीरविरुद्ध लढू लागते आणि शरिराचा सातत्याने क्षय करते.) २. आहार, जीवनसत्व इ., स्निग्ध पदार्थांचे अति प्रमाणात सेवन, मांसाहार, दूध व दुग्धजन्य या अन्न घटकांनी Ulcerative colitis ला सुरुवात झालेली दिसून आलेली आहे.

निदान : १. ह्या आजाराचे निदान एंडोस्कोपी करून मोठ्या आतड्याची बायोप्सी (मांसाचा छोटासा तुकडा) काढून करून केले जाते.

२. त्याचबरोबर रक्ताची तपासणी करून होमिग्लोबिनचे प्रमाण एरफ उफळ करून आजाराची तीव्रता लक्षात येते.

३. विष्टेची तपासणी करून विषाणू संसर्ग लक्षात येतो.

केस:- १. ३ वर्षांपासून सतत जुलाब होणे. २. पोटात गोळा येवून रक्त मिश्रीत जुलाब दिवसाभरात २० ते २२ वेळा होणे. ३. सतत थंडी वाजून ताप येणे. ४. तापात तहान वाढलेली, तापानंतर चेहऱ्यावर, डोक्यात आणि छातीवर थंड घाम येणे. ५. पायांवर पांढरे डाग ६ वर्षांपासून ६. पांढऱ्या डागांना सुरुवात झाल्या हातावर मग अजव्या हातावर नंतर अजव्या पायावर मग डाव्या पायावर अशी झाली.

४. डोकेदुखीचा जुनात त्रास - अपुच्या झोपेमुळे, मानसिक थकव्याने आणि उन्हामुळे डोकेदुखी होणे.

विशेष माहिती : १. तंबाखू सेवनाची सवय. २. खाण्यात तिखट, मांसाहाराची, फळांची आवड. ३. जास्त प्रमाणात थोड्या थोड्या वेळात तहान लागणे, घश्याला कोरड पडणे. ४. स्वस्थ झोप न लागणे, झोपेत पायात गोळे येणे, थंडीच्या दिवसांत जास्त प्रमाणात गोळे येणे. झोपेत कामाची स्वप्न पडणे. ५. पाच वर्षांपूर्वी सदीर्घ जुनात त्रास होता जो औषधांनी दडपला गेला होता. ६. थंड प्रकृती.

स्वभाव : रुग्णाचे व्यक्तीमत्व अतिशय नीटनेटके होते. बोलण्यात सुसज्जपणा आणि स्पष्ट वक्तव्यपणा होता. त्यांना मी विचारले तुमचा स्वभाव कसा आहे ? त्यावर रुग्णाचे सांगितले की, लोकांना वाटते मी रागिष्ठ आहे पण कारणाशिवाय मी रागवत नाही, मी सुपरवायजर आहे. जर मी रागावलो नाही तर लोकांना शिस्त लागणार नाही.

१. तुमचे लहानपण कसे होते ? - माझा स्वभाव खूप तापट होता मला क्रिकेट आणि स्विमिंगची खूप आवड होती. मला अंधार आणि सापाची भीती वाटत असे.

२. तुमच्या शैक्षणिक जीवनाची माहिती द्या. - मी मॅकेनिकल इंजिनियरचा डिप्लोमा केला आणि १९ व्या वर्षी काम करू लागलो. मी कामात खूप प्रामाणिक होते त्यामुळे माझी बदली लवकर झाली.

३. तुमच्या कामासंबंधीची माहिती द्या ? - मला माहिती आहे की मी

केलेल्या कामाचा मोबदला मिळतो त्यामुळे मी खूप कष्ट करतो. माझ्या हाताखाली काम करणाऱ्या लोकांनी चुका केल्यावर मी त्यांची तक्रार मॅनेजरकडे करतो.

४. तुमच्या आयुष्यातील ताणयुक्त प्रसंग कोणता ? - १० वर्षांपूर्वी माझा मेव्हा अपघातात वारला तेव्हा मला खूप धक्का बसला. कारण त्याच्याशी माझे खूप चांगले संबंध होते. तीन वर्षांपूर्वी आमच्या संस्थेतील ३५ लोकांना काढण्यात आले. त्यामुळे माझ्यावर कामाचा खूप ताण पडला. सुट्टीच्या दिवशी सुद्धा आम्हाला काम करावे लागते. या ताणामुळे शारीरिक तक्रारी सुरू झाल्या.

संपूर्ण व्यक्तीमत्व : १. चोखंदळपणा २. शिस्तप्रिय ३. रागिष्ठ ४. मेव्हण्याच्या मृत्युचे दुःख ५. कष्टळू

प्रतिसाद : वरील लक्षणे लक्षात घेऊन मी रुग्णाला एकच होमिओपॅथिक औषध सुरू केले. एका आठवड्यात त्याची जुलाबाची तीव्रता दिवसाला ५ ते ६ एवढी कमी झाली. जुलाबावाटे रक्त पडणे, ताप येणे, बंद झाले. त्याचा अशक्तपणा कमी झाला. जुलाबाबरोबर त्याच्या शरिरावरील पांढरे चट्टे कमी झाले. पुन्हा एकदा विष्टेची तपासणी केल्यावर पु पेशी आणि रक्तपेशी नाहीशा झाल्या. ४ ते ५ महिन्यांत रुग्णाचे वजन सुद्धा वाढले. आजार पूर्ण आटोक्यात आला. रुग्णाचा आनंद आणि उत्साह वाढला. तो नव्या जोमाने कामावर रुजू झाला.

पता - आदित्य होमिओपॅथिक हॉस्पिटल अँड फिलिंग सेंटर, तपोवन रोड, पिंपरी गाव, पुणे-१७. संपर्क - ०२०-६९३३७०८०, २७४९२५४२, २७४९२९१७

चैतन्यनगरीत कचऱ्यापासून खत

पुणे : प्रतिनिधी
वारजेतील चैतन्यनगरी फेज २ परिसरात कचऱ्यावर प्रक्रिया करून खत तयार करण्यात येणार आहे. सोसायटीत तयार होणाऱ्या ओल्या कचऱ्याचे रूपांतर गांठूळ खतात होईल. कचरा प्रक्रिया संयंत्राचे उद्घाटन आज नगरसेवक सचिन दोडके, जनसेवक कैलास दांगट, विभागीय आरोग्य निरीक्षक पी.पी. श्रीश्रीमाळ यांच्या हस्ते



आमची सोसायटी संकलन : श्याम सावंत



ओला कचरा संयंत्राचे उद्घाटन करताना नगरसेवक सचिन दोडके, कैलास दांगट, आरोग्य अधिकारी पी.पी. श्रीश्रीमाळ.

उरळी देवाची येथे पुणे शहरातील कचरा टाकण्यास नागरिकांचा प्रचंड विरोध आहे. त्यामुळे भागात निर्माण होणारा कचरा त्याच ठिकाणी जिरविण्याचे आवाहन पुणे महापालिकेतर्फे करण्यात आले आहे. त्याला वारजे - माळवाडी परिसरातील सोसायटीचा चांगला प्रतिसाद लाभत असल्याची माहिती नगरसेविका भाग्यश्री दांगट यांनी दे. पुण्यनगरीच्या प्रतिनिधीशी बोलतांना दिली.

कचऱ्यात आले. पुणे शहरात सध्या कचऱ्याचा प्रश्न झाला आहे. आरोग्य निरीक्षक ऋतुराज दीक्षित, सोसायटीचे अध्यक्ष प्रदीप खरे, गौतम कुलकर्णी यावेळी उपस्थित होते. येत्या दि. १ ऑगस्टपासून क्षेत्रीय कार्यालय स्तरावर ओला कचरा घेणे बंद करण्यात येईल. ओला व सुका कचरा वेगळे करण्याचे प्रमाण याच प्रभाग ३० मध्ये लक्षणीय आहे. मेघवर्षा, गार्डन सिटी, गार्डन फ्लोर, राहुल पार्क राहुल निसर्ग, तेजोवलाय, नादब्रह्म, ओवाळ नेस्ट, पाश्चिमरांग, पश्चिमनगरी आदी प्रमुख सोसायटीचा व सहकारी संस्थात अशा अद्ययावत मशीन, गांठूळ खत प्रकल्प प्रभावीपणे कामे सुरू आहेत. सुमारे चार लाख रुपये किमतीची ही मशीन असून, कचऱ्याची क्षमता दिवसाला ६०

किलो कचरा (१२० कुटुंब) अशी आहे. या सोसायटीत तयार होणार सर्व प्रकारच्या ओला कचऱ्यावर प्रक्रिया होणार आहे. ओला, सुका कचरा वेगळे करताना चुकून एखादी प्लास्टिक किंवा धातूचा तुकडा या यंत्रात गेल्यास मशीन त्यास विलग करून बाहेर टाकिल. किंमत जास्त जरी वाटत असली तरी ही फक्त एकदाचीच गुंतवणूक आहे. इतर मशीनाला वीज बिलाचा खर्च मोठा आहे. ही मशीन चोवीस तास चालू राहिली तरी याल केवळ दिवसाला ३ युनिट वीज वापरली जाते. यात टाकलेल्या ओल्या कचऱ्याचे साधारण १५ दिवसांत खतात रूपांतर होते. हे खत बागेत, शेतात वापरता येते. तसेच हे खत विकून उत्पन्नाही मिळवता येते.

4 ACES AND 1 KING TO WIN 1 CRORE CONSUMER BASE IN ALL OVER MAHARASHTRA



सैनिकांसाठी कमांड हॉस्पिटलमध्ये 'पेट' तंत्रज्ञान

पुणे : प्रतिनिधी
सैनिकांचे आणि त्यांच्या कुटुंबीयांचे कर्करोगाचे निदान पहिल्या टप्प्यातच व्हावे यासाठी अत्याधुनिक 'पेट' या नवीन निदान तंत्रज्ञान असलेल्या वैद्यकीय उपकरणाचे सैन्यदलाच्या दक्षिण मुख्यालय येथील कमांड हॉस्पिटलमध्ये उद्घाटन झाले. सैन्यदलाच्या दक्षिण मुख्यालयाचे मुख्य लेफ्टनंट जनरल अशोक सिंह यांच्या हस्ते 'पॉझिटिव्ह इमिशन टोमोग्राफी' (पेट) या यंत्रणेचे उद्घाटन करण्यात आले आहे. एमआरआय किंवा सीटी स्कॅनमध्ये कर्करोग हा आजार शेवटच्या स्टेजला आल्यावर समजतो, मात्र आधुनिक तंत्रज्ञानयुक्त अशा पॉझिटिव्ह इमिशन टोमोग्राफी (पेट) मुळे अगदी सुरुवातीच्या टप्प्यात असणारे कर्करोग, हृदयव्यय आणि

कर्करोगासह इतर आजारांचे होणार निदान



न्यूरोलॉजीमधील आजारांचे निदान करता येते. राज्यात सैन्यदलाच्या हॉस्पिटलमध्ये केवळ दोनच ठिकाणी हे मशीन आहे. या उपकरणाद्वारे आठवड्याला किमान

पेट ही नौदलाच्या मुंबईजवळील अरिबन येथेदेखील यापूर्वीच बसविण्यात आली असून, पुणे येथील सदन कमांड हॉस्पिटलमध्ये ही यंत्रणा बसल्यामुळे तिन्ही दलाच्या महाराष्ट्र, गुजरात, तेलंगणा, मध्य प्रदेश, तामिळनाडू, कर्नाटक या राज्यांतील आजी-माजी सैनिक व त्यांच्या कुटुंबीयांना याचा लाभ घेता येणार आहे. पेट यंत्रणा पुणे येथील कमांड हॉस्पिटल येथे उभारण्यासाठी संरक्षण मंत्रालयातर्फे १४ कोटींचा निधी देण्यात आला होता. पेट मशीनची किंमत १.५ कोटी असून, कंपनीतर्फे १० वर्षे देखभाल व दुरुस्ती खर्चदेखील पुरविला जातो, अशी माहिती मुखर्जी यांनी दिली.

आपलं व्यासपीठ

व्यसनांपासून दूर राहा...

आजकाल अनेक लोक व्यसनांच्या आहारी गेलेले आहेत. अनेक लोक विविध प्रकारे व्यसन करू लागले आहेत. तंबाखू, विडी, सिगारेट, गुटखा मावा, पानमासाला मावा या पदार्थांचे सेवन करणारा मनुष्यप्राणी विविध ठिकाणी आढळतात. या सर्व विषयुक्त पदार्थांमुळे सेवन केल्यास तोंड व घसा यासारखे नाजूक अवयवांना कॉन्सरसारखे आजार होतात. शारीरिक दुष्परिणाम होतात. असे सर्वाधिक रुग्ण महाराष्ट्रात आढळतात. दारू व ताडी पिणारी लोकांची संख्या आढळते. दारूमध्ये विविध विषारी पदार्थांचा व रसायनांचा वापर केला जातो. अशा विषारी द्रवपदार्थांपासून दारू तयार करून लोकांना सवय लावतात. लोकांना दारू पिण्याची सवय लागली की, ती कधीच सुटत नाही. या वाईट व्यसनांमुळे लोकांचे जीवन बरबाद झाले, तर काहींचा संसार उघड्यावर आला आहे. या व्यसनांमुळे शरीरावर परिणाम होऊन यकृत व किडनी यासारखे अवयव निकामी होतात. माणसाचे जीवन धोक्यात येते. त्याचे जीवन तेथेच संपते. माणसाला व्यसनाधीनतेचा शाप लागला असून, अशा व्यसनांपासून दूर राहण्याकरिता माणसांमध्ये सदैव जनजागृती केली पाहिजे. वाईट व्यसनांपासून दूर राहून नव्या जीवनाला सुरुवात करावी. अशा या वाईट सवयींऐवजी एक टाईमपास म्हणून बडीशेप, खडीसाखर, वेलची, लवंग या पदार्थांचे सेवन करा. आपल्या शरीराला ते लाभदायक आहे. म्हणूनच सर्वत्र व्यसनांपासून दूर राहा, अशी जनजागृती करणे गरजेचे आहे.



रामचंद्र पोतदार, बारामती

टीप : आपल्या परिसरातील समयाबाबत आपली मते १०० ते १५० शब्दांत आपल्या छायाचित्रासह व पत्त्यासह खालील पत्त्यावर पाठवावीत.
पता : दैनिक 'पुण्य नगरी' बहिरंग पाटील ऑफिस, दुसरा मजला, बालमधर्ष चौक, शिवाजीनगर, पुणे - ५. Email : ambika.pune@gmail.com

शहरातील महत्वाच्या कॉलेजपैकी असलेल्या डेवकन एज्युकेशन सोसायटीच्या फर्ग्युसन महाविद्यालयाला काल हेरिटेजचा दर्जा देण्यात आला. त्यामुळे पुण्याच्या कॉलेजविश्वात आनंदाचे वातावरण आहे. हेरिटेजचा दर्जा मिळविण्यासाठी संस्था दहा वर्षांपासून प्रयत्नशील होती. या दर्जामुळे पायाभूत सुविधा, शैक्षणिक आणि प्रशासकीय सुधारणा करण्यास वाव मिळणार आहे. एफसीच्या विद्यार्थ्यांमध्येही यामुळे आनंदाचे वातावरण असून, त्यांच्या या प्रतिक्रिया...

सर्वांच्या प्रयत्नांचे यश
गेल्या २३० वर्षांपासून एफसी कॉलेज शिक्षणासह विविध क्षेत्रांत काम करीत आहे. हे कॉलेज इतिहासाची परंपरा असलेली वास्तू आहे. येथील अॅम्फी थिएटर अनेक चळवळींचे केंद्र आहे. देशहिताच्या अनेक बैठकी त्यात झाल्या आहेत.



शिवाजी जाधव

मूलभूत सुविधा सुधारणा
एफसी कॉलेजचे पूर्वीपासूनच खूप मोठे नाव आहे. त्यातच आता त्याला हेरिटेजचा दर्जा मिळाला ही खूप आनंदाची बाब आहे. मात्र आता कॉलेजचे मूलभूत सुविधांवरही भर दिला पाहिजे. दर्जा मिळाल्यामुळे मूलभूत सुविधाही सुधारणाव्यात. विद्यार्थ्यांना चांगल्या सुविधा पुरविल्यास कॉलेजमधील वातावरण चांगले राहील.

मोहम्मद सैफ

गौरवाचा क्षण
प्रत्येक क्षेत्रात विशेष प्रावीण्य असलेल्या व अनेक ऐतिहासिक घटनांचा वारसा लाभलेल्या महाविद्यालयाचे विद्यार्थी म्हणून आमच्यासाठी हा क्षण अत्यंत गौरवाचा आहे. महाविद्यालयाच्या संवर्धनासाठी व भविष्यात असंख्य विद्यार्थ्यांना महाविद्यालयाचा अधिक चांगल्या प्रकारे उपयोग घेता यावा, यासाठी मिळालेला हा दर्जा व अनुदान महत्त्वाचे आहे.



यशराज